



# Fondements de l'Économie Sociale et Solidaire

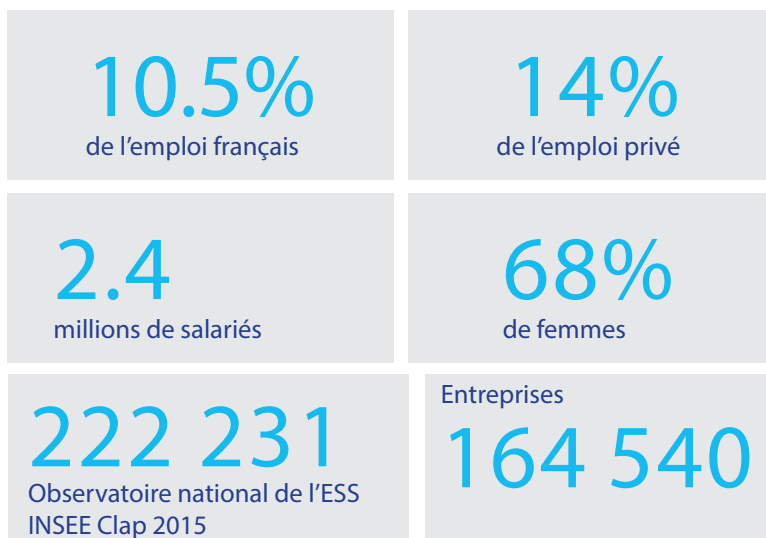
De tous temps, des femmes et des hommes se sont organisés sur les territoires pour répondre à des besoins sociaux et sociétaux en proposant des solutions innovantes aujourd'hui reconnues : la sécurité sociale, les chèques déjeuners, le commerce équitable, l'insertion par l'activité économique, l'épargne solidaire... Face aux impasses du modèle économique dominant, elle est redevenue une économie d'actualité.

La loi du 31 juillet 2014 relative à l'Économie Sociale et Solidaire (ESS) marque la reconnaissance « d'un mode d'entreprendre différent ». En mettant au cœur de leurs préoccupations entrepreneuriales les femmes, les hommes et leur territoire, les entreprises de l'ESS sont porteuses de projets utiles à notre société et sont soucieuses du partage du pouvoir et des richesses qu'elles produisent.

La loi rassemble des acteurs au-delà des notions de statuts, autour des principes fondamentaux de l'ESS que sont l'égalité, le partage et la démocratie dans le cadre d'un développement économique et social créateur de richesses.

## 4- CHIFFRES CLÉS EN FRANCE

En France, le secteur de l'Économie Sociale et Solidaire représente\* :



Les associations restent pour l'ESS le champ le plus dynamique, tous secteurs confondus avec 185 145 établissements employeurs et 1,852 million de salariés associatifs. La force des associations réside en la capacité à mobiliser des ressources humaines bénévoles. On recense en France 21 millions de bénévoles associatifs.

Sources des données : (1) Observatoire national de l'ESS, d'après Insee Clap 2015 - ESS France



# Fondements de l'Économie Sociale et Solidaire

## Tableau Économie Sociale et Solidaire, les chiffres clés

	Associations	Coopératives	Mutuelles	Fondations	Sociétés commerciales de l'ESS
Établissements	185 145	27 250	8 368	1 568	350
Nombre de salariés	1 852 000	308 532	138 415	85 771	

Source : Observatoire national de l'ESS • ESS France, d'après Insee Clap 2015

## Le poids de l'ESS dans le PIB :

L'INSEE a réalisé en 2013 une première estimation chiffrant la contribution de l'ESS au PIB à hauteur de 6% avec une valeur ajoutée brute créée de 100 milliards d'euros. Bien entendu, n'est pas pris en considération l'activité économique induite, ni les bénéfices sociaux générés par l'ESS.

## Cinq secteurs principaux concentrent la majorité des salariés de l'ESS :

1. Action sociale : cohésion, soin et lien social
2. Sport et loisirs
3. Activités financières et d'assurances : banques et mutuelles
4. Arts et spectacles
5. ESS en enseignement : formation



**54%** des complémentaires santé sont des mutuelles



**3** véhicules sur **5** et la moitié des deux roues sont assurés par une mutuelle de l'ESS



**1** habitation sur **2** est assurée par une mutuelle de l'ESS



Les banques coopératives représentent **60%** de l'activité de la banque de détail



# Fondements de l'Économie Sociale et Solidaire

## Ils/elles travaillent dans l'ESS

ANIMATEUR SOCIO CULTUREL ET DE LOISIRS : 1455 euros net moyen	MONITEUR ET ÉDUCATEUR SPORTIF : 1713 euros net moyen	CHARGÉE DE CLIENTÈLE BANCAIRE : 2307 euros net moyen
ÉDUCATEUR JEUNE ENFANT : 1651 euros net moyen	CADRES COMMERCIAUX DE BANQUE : 3372 euros net moyen	CADRES DES SERVICES TECHNIQUES DES ASSURANCES : 3676 euros net moyen

## L'ESS au coeur des filières de la transition sociale et écologique

ECONOMIE CIRCULAIRE	1/3 au moins des structures de réemploi des biens ménagers et 63% de leurs ETP.
	156 ressourceries dans toute la France
	346 ateliers participatifs de réparation de vélo
SILVER ECONOMIE	770 000 emplois mobilisables ; de nouveaux services dans le tourisme social et solidaire, la mobilité ou l'habitat



# Fondements de l'Économie Sociale et Solidaire

## L'ESS en Région Grand Est

Source INSEE • Flores 2018 - Traitement CRESS Grand Est

### 6ème région de France en nombre d'emplois ESS



**11.3%** des emplois salariés



**194 798** effectifs salariés



**16 488** établissements

68, 25% des emplois sont occupés par des femmes